

II - DESCRIPTION DE L'ONG- CERIDAA

INFORMATIONS GÉNÉRALES :

<u>Date de l'enregistrement:</u>	04 mai 1992
<u>Langue:</u>	Français
<u>Type d'organisation:</u>	Organisation Non Gouvernementale
<u>Classification :</u>	ONG A BUT NON LUCRATIF
<u>Justification de la classification</u>	N° 92/059/MISAT/SAP (4 mai 1992)

<u>Nom :</u>	Centre d'Etudes et de Recherches des Initiatives pour le Développement Agricole et Artisanal		
<u>Sigle :</u>	CERIDAA		
<u>Création :</u>	15 mars 1990 avec siège social à Sahouè-Gahoué (Arrondss. De Doutou)		
<u>Commentaires sur la localisation:</u>	La commune de Houéyogbé est située dans le département du Mono et fait frontière avec les communes de Bopa, Comé, Athiéomé, Lokossa et Grand-Popo c'est une commune essentiellement agricole.		
<u>Ville:</u> Adresse	Comé	<u>Pays:</u>	République du Bénin
<u>Code Postal:</u>	-		
<u>Boîte Postale:</u>	BP 47	<u>Téléphone:</u>	(229) 43 00 13/43 03 99
<u>E-mail:</u>	ceridaa@leland.bj / ceridaa 2000 yahoo.fr	<u>Fax:</u>	(229) 43 03 99
<u>Responsable principal:</u>	TCHIBENOU René		
<u>Poste du responsable:</u>	Directeur Exécutif		
<u>Fonction</u>	Agent de développement Communautaire, originaire de Sahouè Gahoué , Arrondissement de Doutou ,Résident et domicilier à Comé Quartier Hongodoé-100lits ,lot 65 en face Hôpital de zone de Comé		

<u>Nom Banque:</u>	Bank of Africa, Financial bank, Caisse Locale de Crédit Agricole et Mutuel		
<u>Nom abrégé de banque:</u>	BOA, F.B, CLCAM		
<u>Adresse:</u>	Agence centrale, Boulevard de France, B.P. 2 700 Cotonou, Comé		
<u>Localité des banques:</u>	Cotonou, Lokossa, Comé	<u>Pays:</u>	Rép. Du Bénin
<u>Code Postal:</u>			
<u>Boîte Postale:</u>	08 BP 0879 Tri Postal, B.P. 2 700 Cotonou	<u>Téléphone:</u>	(229) 31 32 28, 41 17 00, 43 02 53
<u>Titulaire:</u>	CERIDAA		
<u>N° Compte:</u>	Ouverture de compte individuel pour chacun des partenaires.		

DESCRIPTION DU CERIDAA :

Antécédents et origines :

Le CERIDAA est une ONG apolitique, à but non lucratif régie par la loi du 1^{er} juillet 1901. Elle est créée en 1990 et reconnue par l'Etat béninois en 1992. En effet après une prise de conscience des difficultés et des souffrances auxquelles sont confrontées les communautés de base du Département du Mono, un groupe d'anciens cadres, spécialistes des questions de développement, a pris l'initiative d'être porte-parole des populations démunies, notamment les femmes et les enfants. Le CERIDAA est une ONG qui se veut au service des couches sociales démunies par la promotion des activités agricoles génératrices de revenu, afin de maîtriser l'insécurité alimentaire à travers la production, la transformation, le stockage, la commercialisation des produits agricoles et principalement par la micro finance. Elle intervient aussi dans les domaines de l'éducation sanitaire et environnementale, l'alphabétisation fonctionnelle, la réalisation d'infrastructures communautaires, la pêche et l'élevage.

Objectifs de l'institution :

Inventorier les potentialités naturelles et humaines à la base en vue d'un développement durable.
 Accroître les revenus des communautés à la base à travers le système de crédit épargne.
 Promouvoir en milieu communautaire, l'hygiène et l'assainissement en vue de la prévention des maladies courantes.
 Susciter et promouvoir en milieu rural et périurbain des initiatives de développement à la base en mettant un accent sur les actions sociales et génératrices de revenus.
 Promouvoir des actions en vue de la sauvegarde des ressources de l'environnement.
 Vulgariser les nouvelles méthodes culturelles et les techniques de transformation, conservation et de mise en marché des produits agricoles. Promouvoir l'élevage, la pêche et l'artisanat.

Organes de fonctionnement du CERIDAA

Le CERIDAA est administré par trois principaux organes que sont :

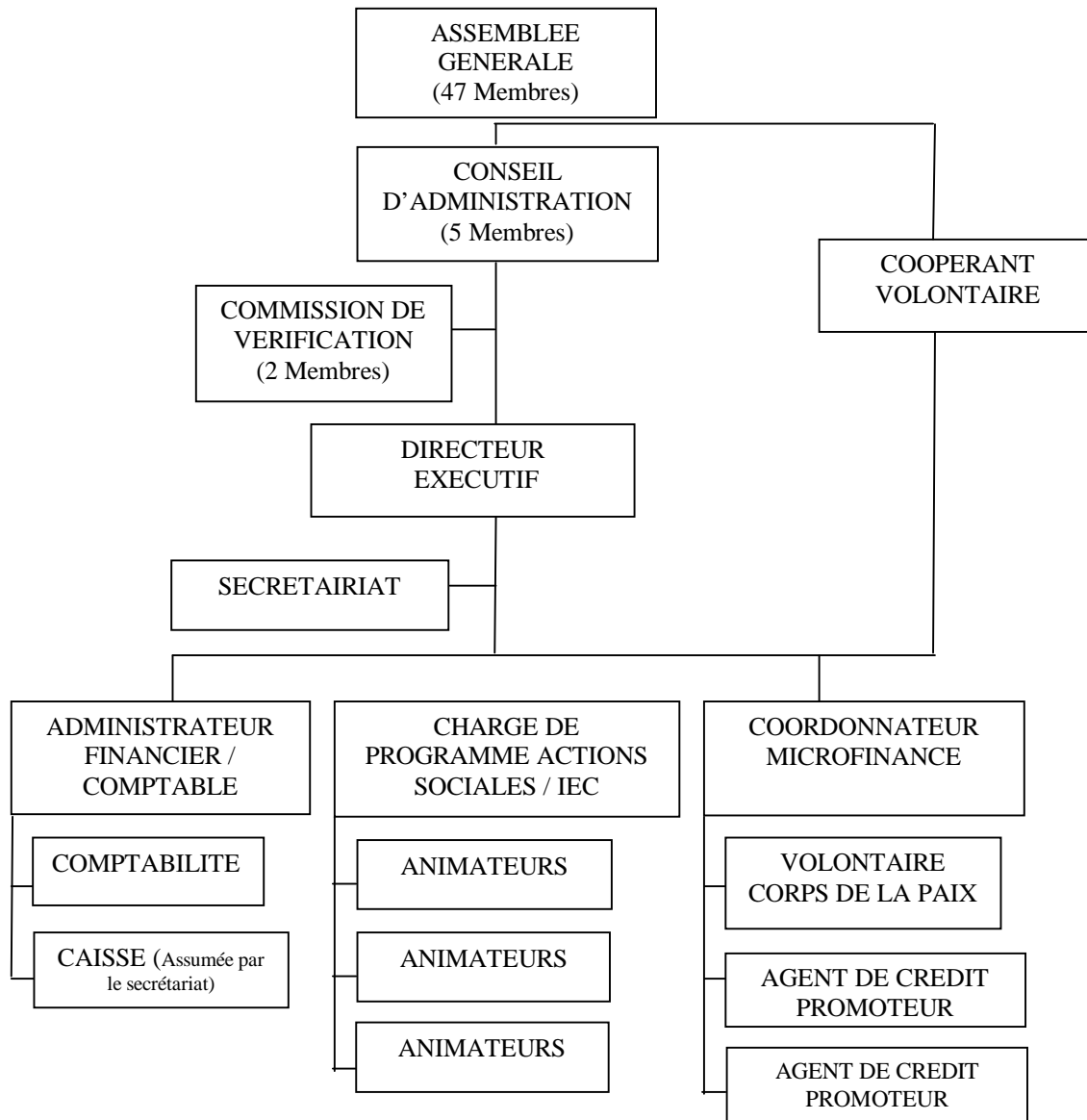
- L'Assemblée Générale composée de 47 membres ;
- Le Conseil d'Administration composé de 5 membres ;
- La Direction Exécutive composée de 5 membres

<u>Domaines ou secteurs de travail:</u>	1 – Micro finance 2. – Education sanitaire et environnementale 3 – Infrastructures sociocommunautaires 4 – Sécurité alimentaire 5- Alphabétisation fonctionnelle 6- l'Agriculture 7- La Pêche et l'élevage 8- L'Eau et assainissement 9- La promotion et la transformation des produits agricoles
Zones géographiques et groupes de bénéficiaires:	<u>Zone</u> : Département du Mono-Couffo dans les villages des communes de Houéyogbé, Comé, Bopa, Athiéme, Lokossa et Grand-Popo ; Dans le département de l'Atlantique (les communes

d'Abomey-Calavi et de Kpomassè), puis Parakou.
Cibles : Groupements villageois, groupements de femmes, groupements villageois d'épargne et de crédit, groupements de pêcheurs et de pisciculteurs, élèves du cours primaire.

Structure organisationnelle, organes de décision et équipe de travail:

ORGANIGRAMME CERIDAA



Personnel:	13 salariés permanents + 7 agents occasionnels
Nbre de volontaires:	1 Corps de la Paix
Sources de financement:	Bailleurs / Partenaires et CERIDAA (Fonds propre)
Forme juridique:	ONG nationale N° 92/059/MISAT/SAP du 04 mai 1992

<u>Appartenance à réseaux ou associations:</u>	RIDEB (Réseau international pour le Développement et l'Environnement à la Base). Consortium Alafia : Réseau de microfinance au Bénin. Solidarité Mondiale contre la Faim (SMF)
-------------------------------------------------------	--------------------------------------------------------------------------------------------------------------------------------------------------------------------------------------

EXPÉRIENCES DU CERIDAA :

<u>Capacités pour établir des rapports de partenariat :</u>		
Le CERIDAA travaille en partenariat avec plusieurs agences de coopération :		
Microfinance :	CRS/USAID	de 1995 à ce jour
	Microstart/PNUD	de 1999 à 2002
	OXFAM-Québec	de 1996 à 1997
Programme HEPS :	MCDI/USAID	de 1996 à 2003
Eau + Assainissement + HAADI:	PROTOS	de 1998 à ce jour
Agricoles :	PAM/PNUD	de 1999 à ce jour
Infrastructures communautaires :	MCDI/USAID ; PAM/PNUD ; ABE/OCE	de 1997 à 2003
Pêche :	PAMR / Coopération Belge	de 2001 à 2003
Elevage :	Fonds Mondial	de 2000 à ce jour
Amélioration et mise en bouteille	Société Yueken international	2003 à ce jour
<u>Rôle social du partenaire dans son environnement:</u>		
Le CERIDAA est engagé dans la communauté à travers ses activités d'appui suivi-conseil et de formation des groupements féminins et villageois, la mise à disposition auprès des populations les plus démunies de micro crédit (31 groupements totalisant 1397 membres, dont 1151 femmes) de la formation et l'incitation à l'épargne ; l'hygiène et l'assainissement du milieu par la sensibilisation et la construction d'infrastructures ; et en passant par les élèves du cours primaires (58 écoles) regroupant 17 021 élèves, 43 Associations de Parents d'Élèves et 304 enseignants) pour assurer un changement durable par l'acquisition de bon comportement en ce qui concerne l'hygiène et l'assainissement (enfants acteurs de changement).		
<u>Préoccupation d'intervention du CERIDAA:</u>		
L'ONG travaille avec des groupements à la base, composés principalement de femmes, avec des moyens financiers réduits, dans une zone agricole et de pêche où le commerce est la source de revenu principale. De par sa vocation d'appui au monde rural agricole et de pêche, le CERIDAA voudrait mettre en place une activité de commercialisation appuyée d'un volet d'épargne et de crédit qui passerait par un renforcement des capacités de production, transformation, conservation et de mise en marché.		
<u>Capacité de gestion (cofinancement et autres):</u>		
L'ONG CERIDAA a une bonne expérience en ce qui concerne la gestion des projets. La comptabilité est séparée pour chacun des projets et bailleurs de fonds, ainsi si plusieurs bailleurs de fonds sont sur un même projet ceux-ci ont des comptes séparés permettant de connaître les apports de chacun (article 64 des statuts). Toute opération financière fait l'objet d'un ordre de recette ou de dépense signé par le Directeur Exécutif. De plus la gestion des comptes est confiée à trois personnes dont deux signatures aux moins sont valables pour toute opération de retrait (article 65 des statuts). Un audit est fait annuellement depuis 1997. Un manuel de procédures administrative, financière et comptable a été mis en place depuis 1998 par un cabinet d'audit (FIDEXCA). Le personnel détient une bonne expertise dans ses domaines d'intervention. Plusieurs des employés permanents du CERIDAA ont plus de 8 années d'ancienneté.		
<u>Degré de préparation méthodologique, planification et évaluation:</u>		
Le CERIDAA répond à des appels d'offres faites par des bailleurs de fonds dans le cadre de		

réalisation de projets sociaux. Il en assure la planification, l'exécution et le suivi. Son expérience en évaluation est développée dans le domaine du développement communautaire.

Appréciation des projets exécutés auparavant pour le partenaire:

La plupart des projets, exécutés précédemment par l'ONG CERIDAA ont suscité une impression positive tant sur le terrain auprès des bénéficiaires que chez les bailleurs de fonds qui ont financé. La preuve est là à travers plusieurs rapports d'évaluation et attestations de bonne exécution (voir annexe) qui ont permis la reconduction de projets pour d'autres phases. Les domaines d'intervention s'inscrivent à travers la micro finance, par une formation adéquate des groupements pour des activités génératrices de revenus et en hygiène et assainissement du milieu, par la mobilisation et l'IEC.

Forme de relation avec les bénéficiaires:

Les animateurs utilisent l'approche participative et pour cela la relation est égalitaire avec les bénéficiaires et en même temps formative par l'utilisation des techniques d'IEC (Information, Education, Communication).

Approche du genre de développement:

L'ONG est bien sensibilisée sur la question de l'inégalité entre les sexes. La majorité de ses actions favorisent les femmes. Le CERIDAA s'emploie à toucher une proportion de 80% de femmes dans les AGR et la Microfinance.

Points forts, points faibles, risques:

Points forts : Gestion de projets en Microfinance, IEC Santé, Sécurité alimentaire et Infrastructures socio-communautaires. Bonne capacité et crédibilité auprès des partenaires pour la gestion des fonds alloués.

Points faibles : Portefeuille insuffisant pour répondre à la demande en micro crédits.

ÉVÈNEMENTS MARQUANTS AU COURS DEs quinze DERNIÈRE ANNÉE :

Période : 1999- 2003

DATE	<i>EVENEMENTS</i>
Août 1999	Audit administratif et financier (couvrant l'année 1998)
Nov. 1999	Evaluation rapide organisationnelle (ERO)
31-12-99	Assemblée générale
Mars 2000	Audit administratif et financier (couvrant l'année 1999)
Juin 2000	Audit organisationnel du Cabinet Canal Audit
Oct. 2000	Signature contrat projet PAMR (Coopération Bénino-Belge)
Oct. 2000	Signature contrat projet HEPS II (financement USAID)
28-12-00	Assemblée générale
Fév. 2001	Audit administratif et financier (couvrant l'année 2000)
Déc 2001	Assemblée Générale Ordinaire
Avril 2002	Audit administratif et financier
Déc 2002	Assemblée Générale Ordinaire
Nov 2002	Evaluation externe et interne
Déc 2003	Assemblée Générale Ordinaire
Fév 2003	Audit organisationnel et financier du Cabinet STATECO
Nov 2003	Revue annuelle tripartite (PNUD, ONG et GOUVERNEMENT)
Dec 2004	Assemblée Générale Ordinaire
Dec 2005	Evaluation générale
Dec 2005	Plan d'action 2006

